

Vlastní hodnocení školy
Střední průmyslová škola stavební,
Praha 1
Dušní 17

Hodnocené období 2005 – 2007

Dne 20.9.2006 projednala pedagogická rada návrh na strukturu a průběh vlastního hodnocení školy. Přijala vypracované evaluační standardy (popis žádoucího stavu) v hodnocených oblastech a definovanou hodnotící škálu (viz příloha č.1), dále strukturu hodnotících listů pro učitele a žáky školy (viz příloha č.3).

Byl vypracován popis výchozího stavu k září 2005. (Viz příloha č. 2)

V květnu a červnu 2007 proběhlo dotazníkové šetření ve třídách, u pedagogů a širšího vedení školy.

Pedagogická rada projednala výsledky vlastního hodnocení a přijatá opatření ke zlepšení dne 24.10.2007.

Podklady pro hodnocení byly získávány

- a) dotazníkovým šetřením u žáků SPŠS
- b) dotazníkovým šetřením u pedagogů SPŠS
- c) dotazníkovým šetřením u širšího vedení SPŠS
- d) hospitační činností
- e) zpětnou vazbou od rodičovské veřejnosti
- f) ohlasy z informované veřejnosti (zástupci stavebních firem, absolventi školy)

Vyhodnocení podkladů, srovnání s výchozím stavem, opatření ke zlepšení

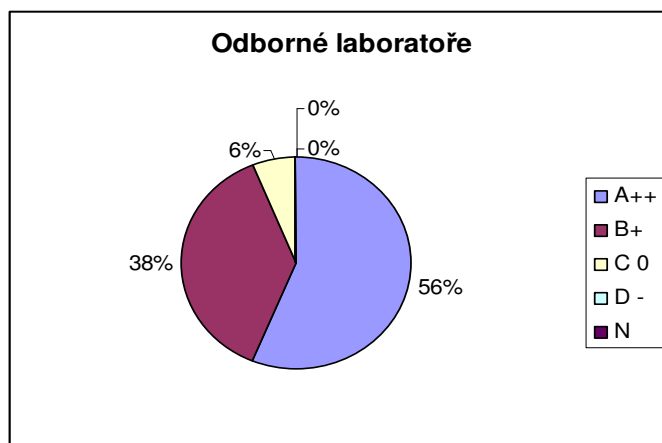
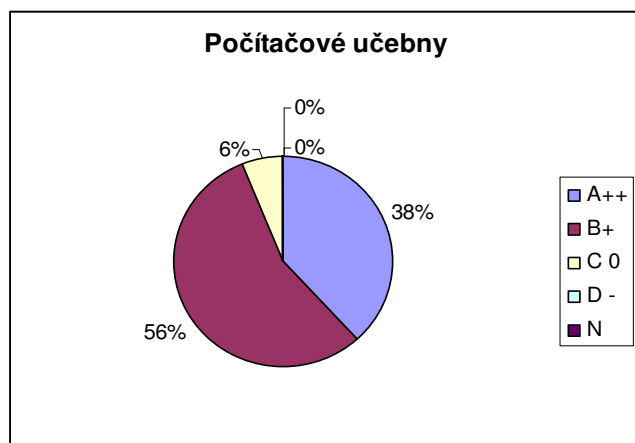
K bodu a)

Dotazníkové šetření proběhlo ve všech **16 třídách SPŠS**. Každá třída se vyjádřila hlasováním za vedení mluvčího třídy k 32 aspektům práce školy dle stanovené hodnotící škály a vyplnila jeden hodnotící list.

V oblasti materiálně-technického vybavení žáci kladně hodnotili vybavení počítačových a jazykových učeben, odborných laboratoří a estetické prostředí ve třídách. Oceňovali fungování studijního a informačního centra (SIC) školy a celkové prostředí školy. Méně spokojeni byli s kopírovacími službami, počítačovým vybavením a přístupností centra. Nespokojeni byli s technickým vybavením kmenových tříd a školního cvičebního sálu. Výrazně spokojeni byli žáci s dalším vybavením školy – zřízením bufetu a nápojových automatů.

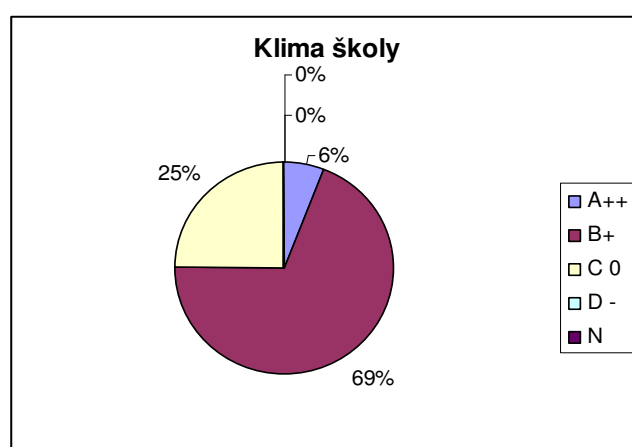
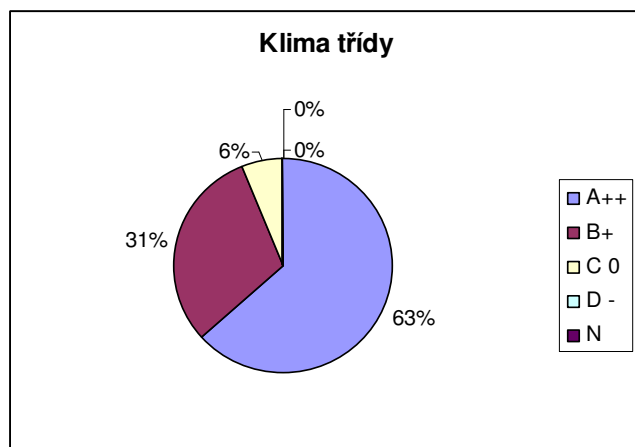
Opatření ke zlepšení:

Modernizovat vybavení SIC a kinosálu (zejména IT), doplnit v něm periférie pro tisk a zvýšit přístupnost. Dokončit vybavení kmenových tříd novým či renovovaným nábytkem, zlepšit jejich estetické prostředí, zlepšit kvalitu tabulí a umožnit alespoň v některých používání moderní didaktické techniky.



Klima třídy a školy, vztah učitel - žák

S atmosférou ve třídě vyjádřila spokojenost absolutní většina tříd. Vnitřní klima školy hodnotili žáci většinou jako dobré, čtvrtina tříd jako vyhovující. S tím souvisí velmi dobré hodnocení práce třídního učitele (A++). 81% tříd hodnotilo vztah učitel – žák jako kvalitní (B+), 63% ocenilo stejným stupněm možnost komunikace s učiteli. Dvě třetiny žáků nevnímají žádný problém ve vztahu k rozvrhu hodin a ke školnímu řádu. Jako dobrá je hodnocena práce výchovné poradkyně. Pozitivně je vnímána komunikace žáků s vedením školy.

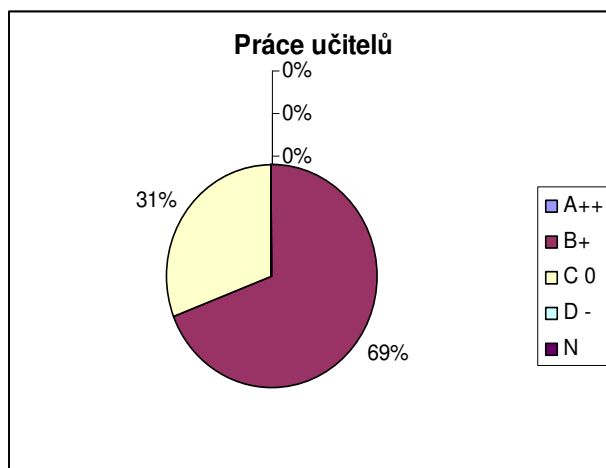
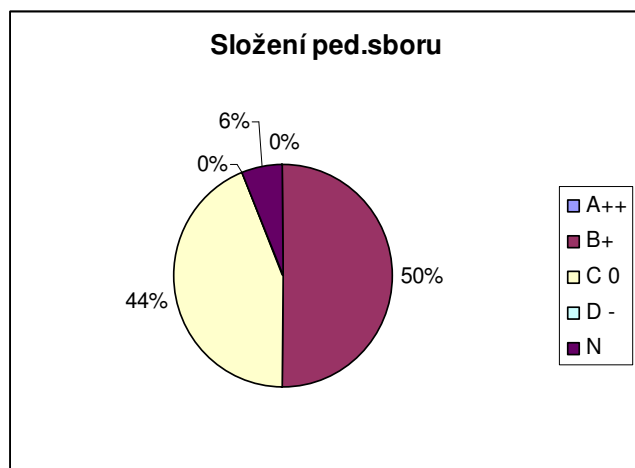


Složení pedagogického sboru, práce učitelů

Polovina tříd je se skladbou pedagogického sboru spokojená, necelá polovina ji považuje za vyhovující (C), 6 % se nevyjádřilo (N). Práci učitelů hodnotí jako kvalitní 69% tříd, jedna třetina ji považuje za vyhovující (C). Používání názorných pomůcek a didaktické techniky považují žáci za vyhovující (C) až dobré (B+). Jako největší pozitiva současně hodnotí nasazení a přístup některých učitelů a přípravu na VŠ.

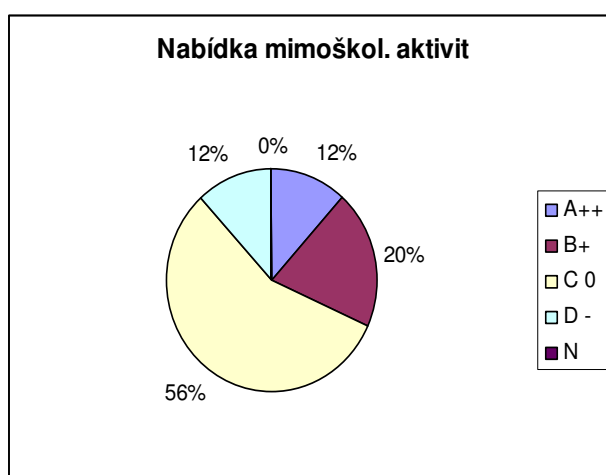
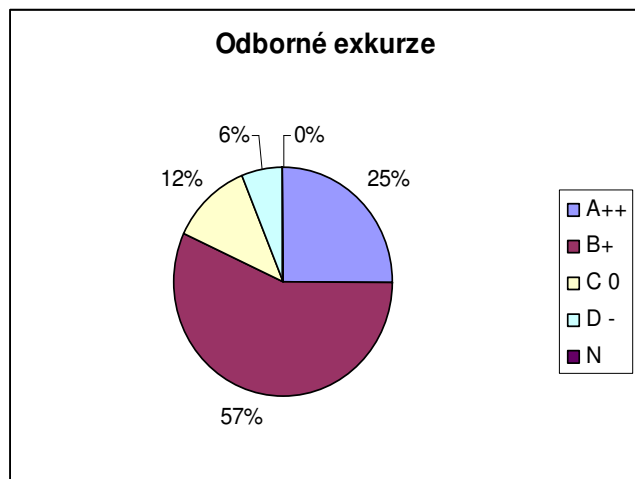
Opatření ke zlepšení:

Zlepšit věkovou strukturu pedagogického sboru, vyrovnat úroveň výuky ve všech předmětech, sjednotit nároky a požadavky učitelů na žáky a důsledně dodržovat řád pro hodnocení výsledků ze strany všech učitelů, modernizovat výuku po obsahové i metodické stránce.



Odborné exkurze, nabídka dalších mimoškolních aktivit

Většina tříd uváděla mezi největšími pozitivy odborné exkurze, které doplňují teoretickou výuku. Méně spokojeni byli žáci s nabídkou dalších aktivit, např. kroužků.



K bodu b)

Dotazníky pro učitele odevzdalo celkem **36 respondentů** včetně dvou členů vedení školy (zástupci řed.).

Podmínky pro úspěšný průběh vzdělávání jsou podle učitelů, kteří se k tomuto aspektu vyjádřili, vesměs dobré. Za největší pozitiva považují vybavení počítačovou technikou, studijní a informační centrum, které podněcuje kromě jiného i spolupráci se stavebními firmami, odborné učebny a příjemné a čisté prostředí školy. Vcelku spokojeni jsou s vybavením kabinetů a sborovny. Využití názorných pomůcek a didaktické techniky považují za dobré (B+), zatímco žáci vnímají tento aspekt kritičtěji a považují ho za ještě vyhovující (C).

Ve srovnání s výchozím stavem k září 2005 došlo k řešení prostoru šaten, kde byly odstraněny drátěné kóje, celý prostor byl rekonstruován a vybaven šatními skříňkami. V několika třídách byly vyměněny původní lavice za velmi kvalitně rekonstruované. Byla zřízena další počítačová učebna (v pořadí čtvrtá) určená pro práci s konstrukčními programy a obnoveno hardwarové vybavení v počítačové učebně pro výuku ekonomiky.

V opatřeních ke zlepšení materiálně technických podmínek se učitelé v některých aspektech shodují s žáky. Doporučují dále doplnit periférie pro tisk v každé počítačové učebně a sjednotit licence pro výuku CAD systémů. Požadují doplnit přístrojové vybavení v laboratoři stavebních materiálů. Za nutné považují modernizaci didaktické techniky (např. pořízením vizualizéru) a počítačového vybavení v kabinetech včetně tiskáren. Jako nezbytné vidí lepší vybavení tříd včetně podmínek pro použití IT ve vyučování. Žádoucí je zřízení multimediální učebny s interaktivními prvky. Předpokladem pro modernizaci výuky je proškolení vyučujících v ovládnutí nových prvků IT.

Většina učitelů si myslí, že **průběh vzdělávání** na SPŠS lze hodnotit jako dobrý až velmi dobrý, a to zejména v těchto oblastech – práce se třídami, kvalifikace a metodický přístup učitelů, nabídka odborných exkurzí a přednášek ve spolupráci s budoucími zaměstnavateli žáků, příprava na soutěže, výchovné poradenství, podpora žáků se specifickými poruchami učení, prevence sociálně patologických jevů. Za největší pozitiva považují lidský faktor – nasazení a aktivní přístup mnohých učitelů, dále systémovou organizaci chodu školy, snahu o řád a komplexní pojetí vzdělávacího procesu.

Nedostatky vidí učitelé v malé podpoře nadaných žáků, v nabídce volitelných předmětů, seminářů a dalších mimoškolních aktivit. Dále lze konstatovat, že učitelé pouze ojediněle uplatňují skupinové a projektové vyučování, které vedou žáky k samostatnosti v řešení úkolů a kooperativnosti (tímto nejsou míněny projekty žáků v rámci odborných předmětů). Často převládá konzervativní přístup k výuce a malá ochota měnit zaběhnuté stereotypy po obsahové i

metodické stránce, což nepochybně souvisí s věkovou strukturou pedagogického sboru.

Srovnání s výchozím stavem k září 2005 ukazuje, že v hodnoceném období 2005-2007 došlo ke zlepšení zejména ve výuce konstrukčních programů. Od šk.roku 2006/2007 absolvují všichni žáci 2.r. výuku programu AutoCad v rámci předmětu konstrukční cvičení. Výrazným posunem je uplatnění tohoto programu též ve třídách 3.a.4.ročníku dopravního stavitelství v profilových předmětech.

Opatření ke zlepšení

Aktualizovat a modernizovat výuku po obsahové i metodické stránce. Podporovat proto i nadále další vzdělávání všech učitelů. Soustavným zvyšováním profesní a metodické úrovně pedagogů dosáhnout vyrovnání kvality vzdělávací činnosti v celém spektru předmětů. Sjednotit požadavky a nároky na žáky. Podporovat uplatnění aktivizujících forem práce s žáky. Věnovat se ve zvýšené míře nadaným žákům, motivovat je a kvalitně připravovat pro účast v odborných soutěžích. Rozšířit nabídku volitelných předmětů. Připravit podmínky pro plnou integraci konstrukčních programů do výuky ve všech třech odborných zaměřeních.

Oblast hodnocení **podpora žákům, spolupráce s rodiči a dalšími osobami** je podle odpovědí učitelů silnou stránkou práce školy. Toto kladné vyjádření koresponduje s hodnocením ze strany žáků. Jako dobré hodnotí učitelé vnitřní klima školy, vztah k žákům založený na otevřenosti a partnerském přístupu. Dle vyjádření poloviny učitelů mají rodiče dobrou možnost komunikovat s pedagogy. Respondenti kladně hodnotí v této oblasti též spolupráci s vedením školy. Jako velmi kvalitní vidí přes 50% učitelů působení výchovné poradkyně. Pozitivně vnímají účinnost preventivního programu školy. Zapojení další osob do činnosti školy se uskutečňuje zejména v rámci spolupráce se stavebními firmami – zajištění odborné praxe, prezentace nových stavebních materiálů a technologií, odborné přednášky pro učitele i žáky.

Zatím není ustavena žakovská rada, konzultační hodiny mohou žáci využívat po domluvě s učitelem.

Srovnání s výchozím stavem k září 2005. Vedení školy cílevědomě a soustavně usiluje o pozitivní atmosféru ve škole, založenou na principech partnerství, otevřenosti a důstojnosti ve vztahu učitel žák a naopak. Důsledně prosazuje pojetí vzdělávacího procesu jako veřejné služby žákům a jejich rodičům.

Opatření ke zlepšení

Podnítit vznik žakovské rady, uvážit zřízení schránky důvěry či „otevřeného dne“ u vedení školy. Zlepšit informovanost žáků i učitelů o dění ve škole ve všech oblastech vzdělávací činnosti. Zajistit využívání počítačových učeben mimo vyučování pro žáky, kteří doma nedisponují potřebným vybavením. Zahájit přípravu na on-line informační systém.

V oblasti hodnocení **výsledky vzdělávání** je učitelé jako velmi dobrý (A++) až dobrý (B+) vnímán řád pro hodnocení. Jako dobré označují rozložení výsledků vzdělávání a účast žáků v soutěžích (cca 50 % odpovědí). Stejným stupněm hodnocení označuje 44% učitelů výsledky maturitních zkoušek a úspěšnost absolventů při přijímacím řízení na VŠ (64%). Mezi největší pozitiva patří podle učitelů efektivní vzdělávání pro studium na VŠ i pro praxi.

Ze srovnání s výchozím stavem k září 2005 vyplývá, že rozložení výsledků vzdělávání nezaznamenalo v hodnoceném období žádné výraznější výkyvy. Počet žáků, kteří dosáhli celkového prospěchu s vyznamenáním a počty žáků nehodnocených či neprospívajících jsou více méně stabilní, přestože úroveň znalostí a dovedností uchazečů ze ZŠ má klesající tendenci. Docházku žáků do školy lze v průměru hodnotit jako dobrou. Výsledky maturitních zkoušek byly v souladu se studijními předpoklady, přípravou a pílí žáků. Rozložení výsledků je i zde poměrně stabilní.

Opatření ke zlepšení

Sjednotit kritéria hodnocení výsledků v rámci jednotlivých předmětových komisí dle pravidel řádu hodnocení a důsledně tento dodržovat. Usilovat o snížení počtu neprospívajících žáků. Dosáhnout lepší úspěšnosti absolventů při studiu na FSv ČVUT po 4.semestru, a to částečným dělením hodin matematiky.

Sjednotit kritéria pro srovnávací testy a důsledněji tento nástroj hodnocení používat. Vést žáky k větší zodpovědnosti za výsledky vzdělávání a budoucí profesní uplatnění – např. motivovat. žáky s menšími studijními předpoklady k budování profesní kariéry ve stavebních firmách než ke studiu na VŠ.

K bodu c)

Širší vedení školy (zástupci ředitele, vedoucí předmětových komisí a výchovná poradkyně) se vyjadřovalo v dotaznících k **řízení školy**.

Respondenti hodnotili jako velmi kvalitní až kvalitní organizační strukturu školy (45%, resp.37%) a podporu dalšího vzdělávání učitelů ze strany vedení školy (55%, resp. 27%). Jako pozitivum uvádějí komunikaci a otevřenost v jednání s vedením školy. Porady vidí jako konstruktivní a dobře připravené. Jako ještě vyhovující vnímají rozdělení kompetencí mezi jednotlivé pracovníky a určení náplně práce (55%). Velmi různorodě označují zapojení ostatních pedagogů do řešení problémů.

Srovnání s výchozím stavem k září 2005. Popsaný stav trval i během hodnoceného období.

Opatření ke zlepšení

Rozdělit a jednoznačně definovat kompetence jednotlivých pracovníků a jasně určit náplň jejich práce. Více zapojit učitele do řešení problémů a přenést část odpovědnosti za úroveň vzdělávání na předmětové komise.Podporovat další vzdělávání též u učitelů odborných předmětů. Zlepšit vzájemnou komunikaci

mezi učiteli napříč předmětovými komisemi. Více diskutovat obsahu a formách vzdělávací činnosti.

K bodu d)

Hospitační činnost vedení školy byla zaměřena na průběh a výsledky vzdělávání. Většina hospitací ukázala, že učitelé dodržují rozpis učiva. Výklad byl v naprosté většině dobře strukturovaný, promyšlený s využitím prvků, které do něho zapojují též žáky. Soustavným opakováním usilují učitelé o upevnění učiva. Převažuje frontální způsob výuky. K uplatnění principu názornosti využívají učitelé ve značné míře vybavení školy – kinosál a bohatou mediatéku. Problémem zůstává aktualizace obsahu i metod práce v některých předmětech. Hospitační zprávy a závěry z nich včetně jednotlivých doporučení ke zlepšení byly vždy projednány s učiteli.

K bodům e) a f)

Ohlasy z **rodičovské a další informované veřejnosti** svědčí o tom, že škola je vnímána jako spořádaná, dbající na řád a systematickosti ve výchovně-vzdělávací činnosti. Většinou jsou kladně hodnoceny pozitivní prostředí, dobrá úroveň vzdělávání, aktivita a velmi slušné chování žáků během všech mimoškolních akcí. Zároveň však poukazují na to, že jiné vzdělávací subjekty jsou aktivnější v inovacích a ve zvyšování atraktivnosti své vzdělávací nabídky, což může ohrozit další konkurenceschopnost školy.

Opatření ke zlepšení

Urychleně modernizovat vybavení školy a celkový vzhled budovy. Usilovat o výraznější profilaci s důrazem na rozvoj odborných zaměření, ve kterých je škola v regionu jedinečná. Zvážit efektivnost zavedení oboru „technické lyceum“. Kvalitně připravit školní vzdělávací program - navázat na ověřené postupy, ale zároveň inovovat a modernizovat výuku obsahově i po metodické stránce, a to ve spolupráci s odborníky ze strany budoucích zaměstnavatelů žáků.

Důsledněji integrovat informační technologie do výuky všech předmětů.

Zapojit se do mezinárodních projektů a využívat jako finančních zdrojů grantová řízení.

Závěr

Materiálně technické podmínky ke vzdělávání škola zabezpečovala zejména z vlastních zdrojů a za podpory ze strany sponzorů. Proto modernizace budovy a jejího vybavení proběhla jen částečně.

Současné trendy ve státní politice vzdělávání nejsou pro odborné školství příliš příznivé. Soustavně je podporováno a upřednostňováno střední vzdělávání gymnaziálního typu navzdory tomu, že trh práce důrazně požaduje pracovníky s kvalitním středním odborným vzděláním. Neustále se též snižuje úroveň vstupních znalostí, dovedností a volných vlastností žáků ze ZŠ, kteří se hlásí na ke vzdělávání na SOŠ. I za těchto podmínek SPŠ stavební dosáhla plně obsazené kapacity a dobré kvality vzdělávacího činnosti, jak o tom svědčí výše uvedené výsledky práce školy.

Proces vlastního hodnocení SPŠ stavební za období 2005-2007 byl zásadně přínosný pro zlepšení reflexe a sebereflexe všech účastníků vzdělávací činnosti školy. V některých oblastech své činnosti se škola přiblížila stanoveným evaluačním standardům, či jich dokonce dosáhla. Tam, kde se tak nestalo, škola pojmenovala nástroje, které povedou k žádoucímu zlepšení.

Vlastní hodnocení je současně nezbytným východiskem pro stanovení koncepce rozvoje školy v dalších letech.

Září – říjen 2007

Zpracovala PhDr.Hedvika Baudysová